

# Montageanleitung



Fahrzeug-Modell: DACIA Dokker, Mj. 2013 >>	Fahrzeug-Typ: Alle Modelle
Teilebezeichnung: Elektrosatz	Teilenummer: <b>5411 s</b>
Montagezeit:	ca. 75 Minuten
Ersatzteile: 1 x Steckdose 13-pol. 1 x Anhängersteuergerät	501 4112
Technische Hotline:	+49 (0) 2403 7902-60 (FON) +49 (0) 2403 7902-99 (FAX)



## Lieferumfang

1 x Steckdose 13-pol.: 501	1 x Tülle 39 mm
1 x Flächendichtung mit seitlichem Ausgang: 508s	3 x Schrauben M5 x 25
1 x Leitungssatz 12-adrig	2 x Schrauben M5 x 16
1 x Anhängersteuergerät: 4112	5 x Muttern M5, selbstsichernd
4 x Kabelbinder 360 mm	1 x Sicherung mini 20 A
	6 x Kabelbinder 140 mm lang
	1 x Unterlegblech zur Flächendichtung

Installation nur durch Fachpersonal. Montageanleitung bitte beachten!

### 1. Masse-Leitung von der Batterie trennen



### 2. Vorbereitende Arbeiten

Die linke Seitenwandverkleidung ausbauen.

Verkleidung der B-Säule (Fahrerseite) demontieren.

Rechte Seitenwandverkleidung lösen.

Das Strangende mit den 12 Adern nach außen führen, dazu die vorhandene ovale Bohrung der C-Säule auf der Fahrerseite benutzen.



### 3. Leitungssatz 12-adrig und Steckdosengehäuse montieren

Das Strangende mit den 12 Adern durch die C-Säule nach außen führen, die beiliegende 39 mm Tülle aufschieben, einbauen und abdichten.



Die Flächendichtung mit seitlichem Ausgang auf den Leitungsstrang aufziehen und die Steckdose, wie nachfolgend beschrieben, anschließen.

Am Steckdosenteil rechts oder links, entsprechend der Vorgabe der Anhängerkupplung, den seitlichen Ausgang entlang der Perforation, **vorsichtig mit Cutter und Feile**, ausarbeiten.

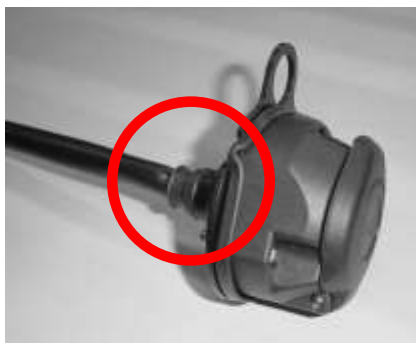
Steckdosenteil und Innenteil vereinen und mit den beiliegenden Schrauben (M 5 x 25) und Muttern am Steckdosenthalter befestigen.



Ordnungsgemäßen Sitz der Dichtungselemente kontrollieren!

Speziell die Flächendichtung der Steckdose darf nicht auf den Einzeladern sitzen, sondern muss auf dem Isolierschlauch - **FALTENFREI** - sitzen!

- Zusätzlich mit Dichtungsmasse gegen Spritzwasser abdichten!
- Mit einem Kabelbinder sichern!
- Leitungsstrang so verlegen, dass keine Scheuerstellen entstehen können!
- Leitungsstrang in ausreichendem Abstand zur Auspuffanlage verlegen!



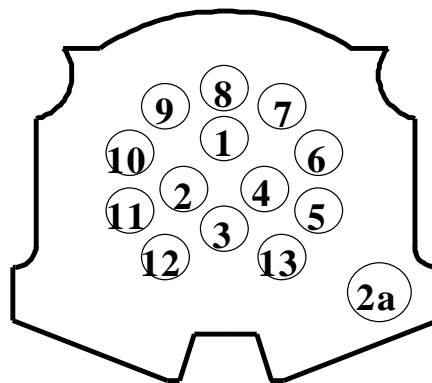
Durch die Falten dringt Wasser in die Steckdose ein.

Unterlegblech



## Steckdosenanschluss nach ISO 11446:

Kontakt-Nr.	Funktion	Leitungsfarbe
1	Blinklicht links	weiß/schwarz
2	Nebelschlussleuchte	gelb/rot
3	Masse für Stromkreis 1 bis 8	braun
4	Blinklicht rechts	grün/schwarz
5	Schlusslicht rechts	grau/rot
6	Bremslicht	rot/schwarz
7	Schlusslicht links	grau/schwarz
8	Rückfahrleuchte	weiß
9	Stromversorgung (Dauerplus)	rot
10	Ladeleitung Plus für Batterie im Anhänger	gelb
11	Masse Stromkreis 10	schwarz
13	Masse Stromkreis 9	weiß/braun



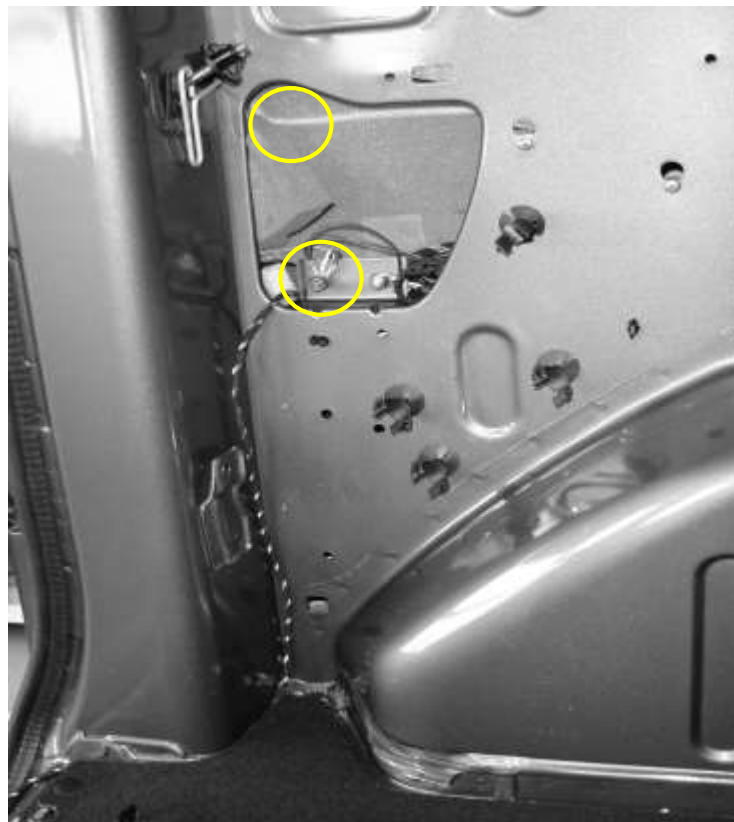
Anschlussseite

Die Leitungen für den linken und rechten Heckanschluss sind gekennzeichnet.

Den Leitungsstrang **LL** zur linken Heckleuchte verlegen

### **Linke Seite**

Den original Heckleuchtenstecker abziehen und das Steckdosenkabel sinngemäß dazwischen stecken und verrasten.

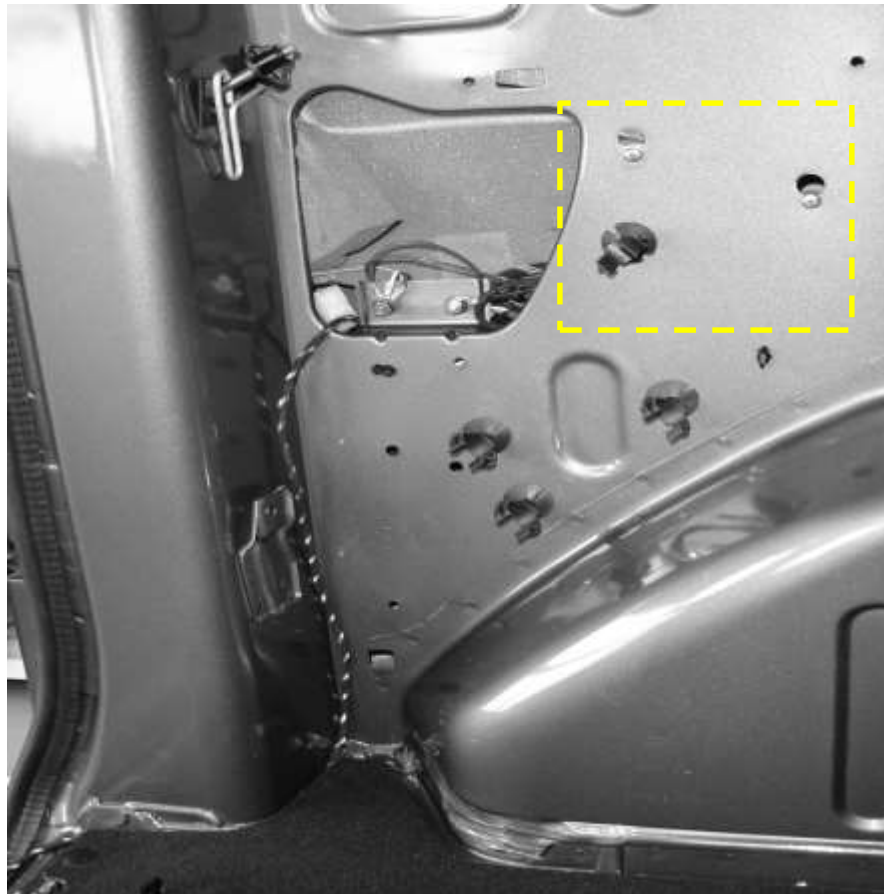


### **Masseanschluss**

Die drei braunen und weiß/braunen Leitungen am Massepunkt anschließen.

**Linke Seite**

## **Anhängersteuermodul 4112**



Das Anhängersteuermodul auf den 24 poligen Sockel aufstecken und im markierten Bereich, in der Aussparung der linken Seitenwand, am Verstärkungsblech befestigen.

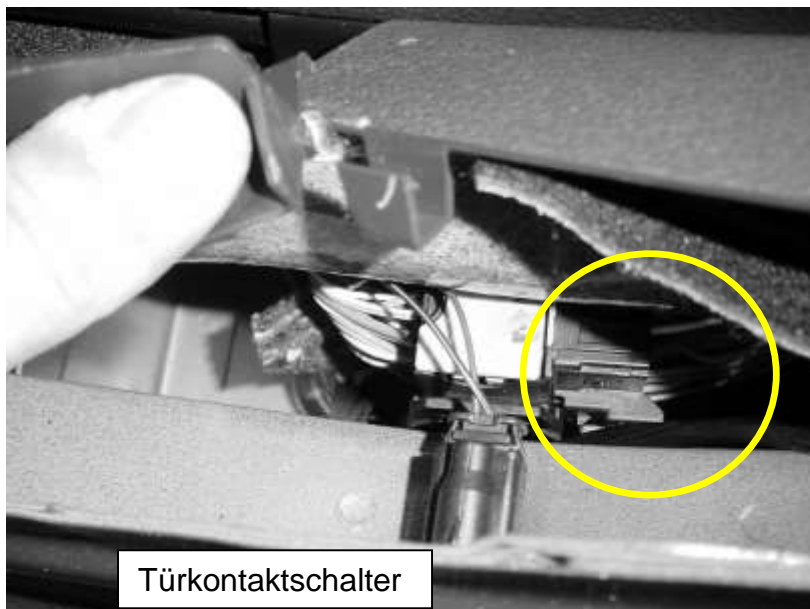
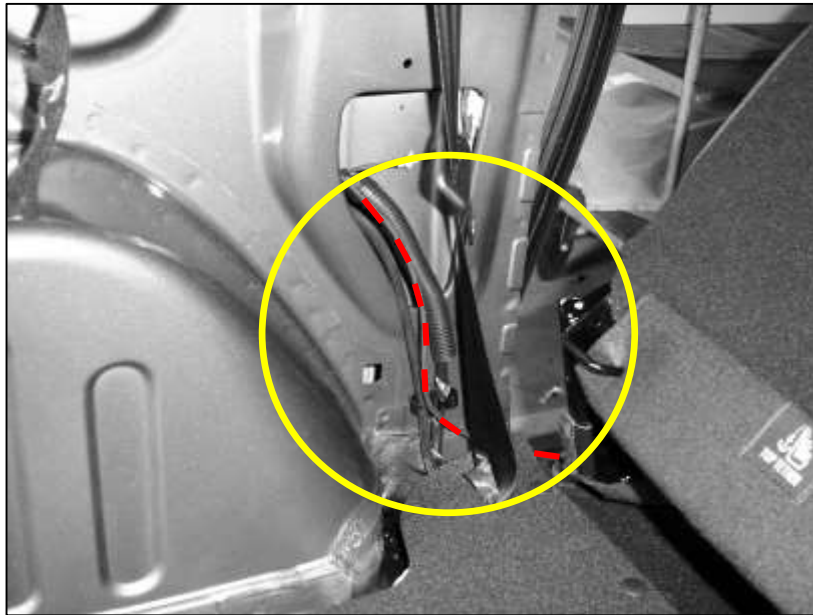
### **3- pol. Stecker**

Der 3-pol. Stecker mit roter, gelber und schwarzer Leitung ist für den Anschluss der Steckdosenpole 9 (Dauerplus 30), 10 (Lade-Leitung) und 11 (Masse Stromkreis 10) vorgesehen. Dazu ist als Zubehör ein Kabelsatz für die Zusatzstromversorgung MVG-Typ: 555 erhältlich.

## Linke Seite

### Anschluss des Anhängersteuermoduls an 30 Dauerplus

Die 3 Meter lange rote, außen schwarze, Leitung vom Anhängersteuermodul 4112 zum Steckverbinder (B-Säule) verlegen.

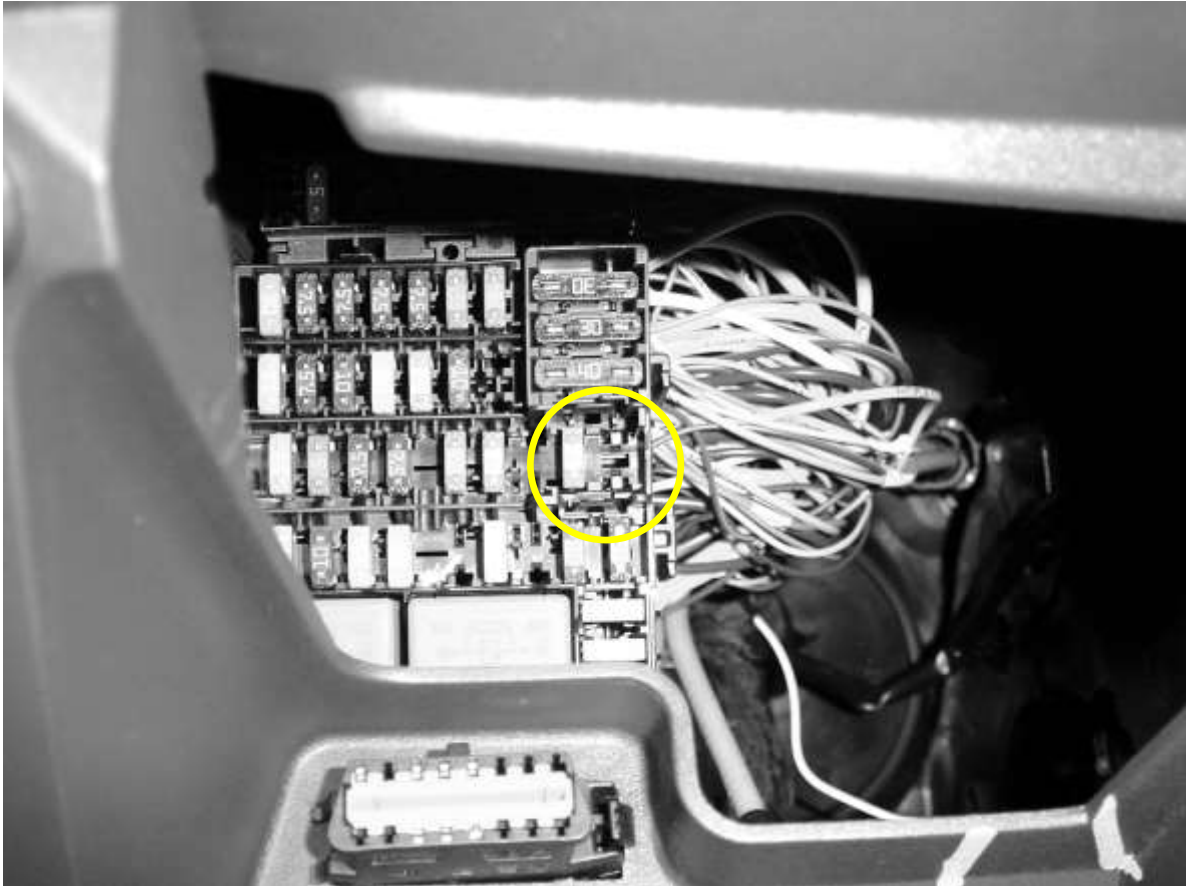


Den Kontakt der roten Leitung in die mittlere Kammer der größeren Kontakte des Stecker-Gehäuses einstecken.

## Anschluss des Anhängersteuermoduls an 30 Dauerplus

Die beiliegende **20A** mini Sicherung in den Sicherungskasten (Fußraum Fahrerseite) in Position F23 einsetzen.

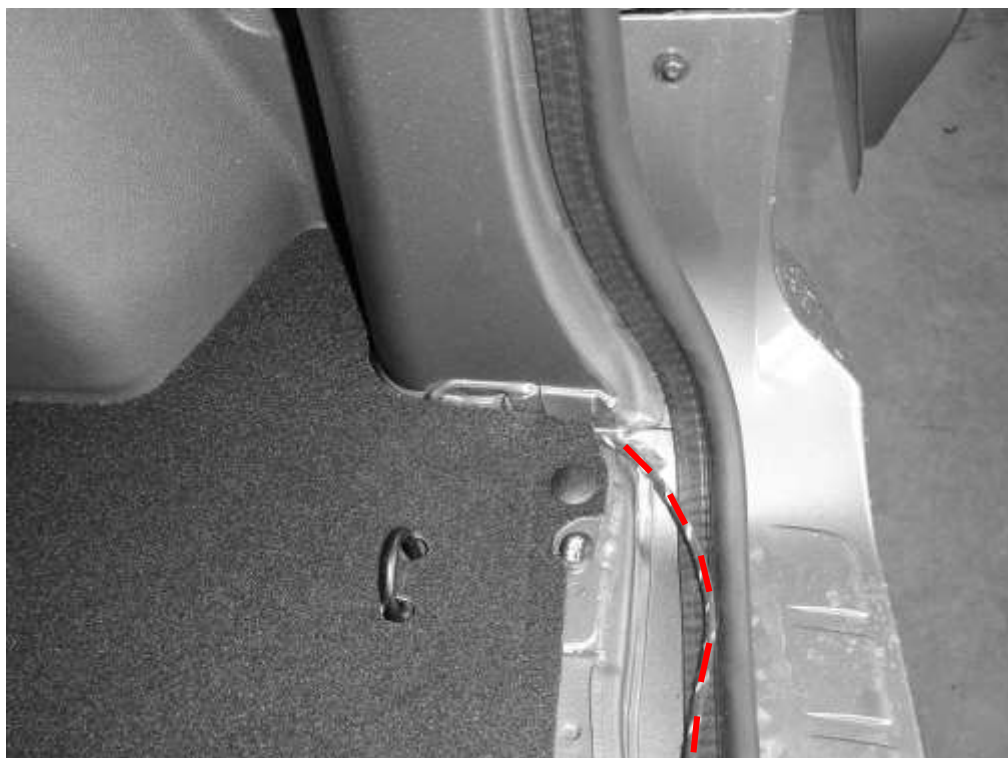
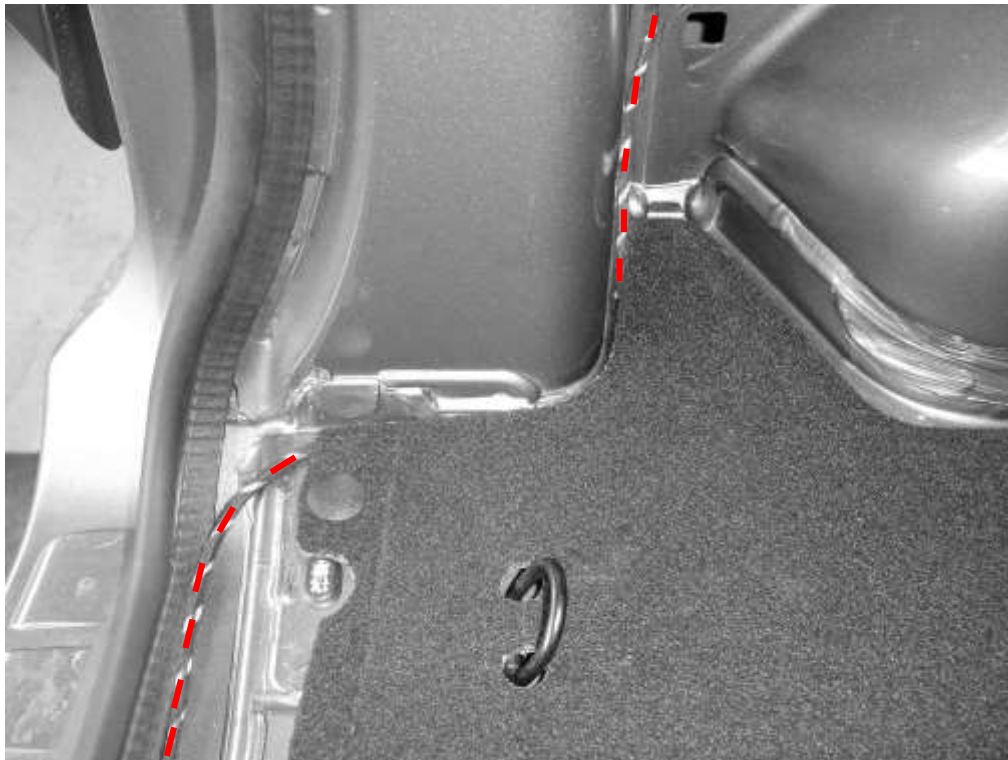
Die 20A Sicherung sichert die komplette Anhänger-Beleuchtung ab.





## Rechte Seite

Den Leitungsstrang **RR** von der linken Seite zur rechten Seite verlegen und mit Tape fixieren.



Den original Heckleuchtenstecker abziehen und das Steckdosenkabel sinngemäß dazwischen stecken und verrasten.

Alle Verkleidungen und demontierten Teile wieder einbauen.

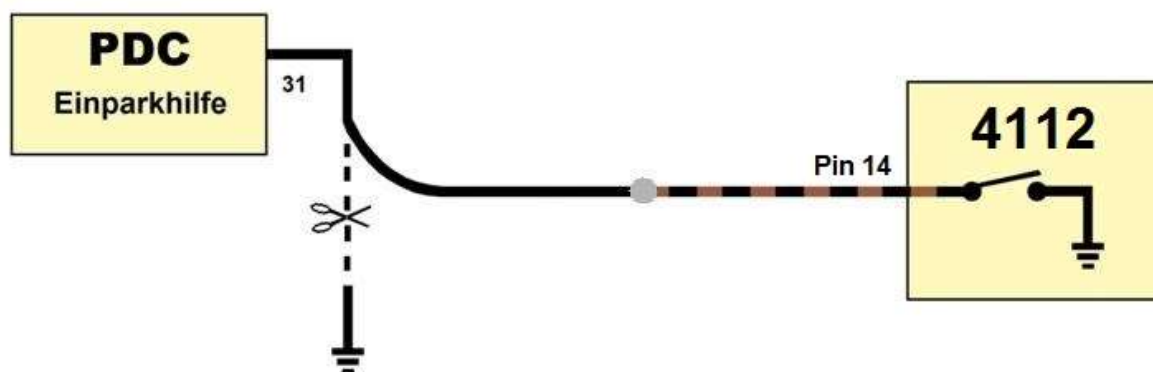
#### 4. Einparkhilfe PDC



Fahrzeuge die mit einem Rückfahrwarnsystem (Einparkhilfe) ausgestattet sind, können bei Bedarf mit dem **P-OFF** im Armaturenbrett die Einparkhilfe abschalten und wieder einschalten.

## Fahrzeuge mit nachgerüsteter Einparkhilfe PDC

Die braun/schwarze Leitung des 4112 führt geschaltete Masse (max. 1,2 Watt). Masseleitung des PDC-Moduls ermitteln, von Masse trennen und das am Modul befindliche Ende mit der braun/schwarzen Leitung verlöten und mit Tape isolieren.



Gegebenenfalls muss bei einem PDC-Modul mit Metallgehäuse, dieses isoliert montiert werden!

### **Funktion:**

*Ohne Anhänger führt die braun/schwarze Leitung Masse.*

**Mit Anhänger** führt die braun/schwarze Leitung **keine Masse** mehr.

## Fahrzeuge ohne Einparkhilfe PDC

Die braun/schwarze Leitung wird nicht benötigt.

Alle Verkleidungen und demontierten Teile wieder einbauen.

## **5. Funktionsprüfung**

- Masseleitung der Batterie wieder anschließen.
- Die Funktionsprüfung muss mit einem geeigneten Prüfgerät bzw. voll funktionsfähigem Anhänger durchgeführt werden!
- Ein Defekt der Blinklichtlampen des Anhängers wird durch doppelte Blinkfrequenz der vorhandenen Blinkerkontrollleuchten und akustisch angezeigt.

## **6. Allgemeine Hinweise**

- Dieser E-Satz ist sowohl für Anhänger mit LED als auch mit Glühlampen Beleuchtung geeignet.
- Der Hänger sollte stets bei ausgeschaltetem Licht an- bzw. abgekoppelt werden.
- Der Fahrer muss sich unabhängig von der Funktionalität dieses Steuergerätes vor Fahrtritt von der korrekten Funktion u. a. der Blinklichtlampen und Schlusslichtlampen überzeugen.
- Das Anhängersteuermodul ist über eine 20A Sicherung abgesichert (siehe Seite 8).

**Änderungen bezüglich Konstruktion, Ausstattung, Farbe sowie Irrtum vorbehalten.  
Angaben und Abbildungen unverbindlich.**